



Republika e Kosovës
Republika Kosova - Republic of Kosovo

ZYRA E RREGULATORIT PËR ENERGJI
REGULATORNI URED ZA ENERGIJU
ENERGY REGULATORY OFFICE



Raport Konsultativ

Shqyrtimi i Strukturës Tarifore për Konsumatorët e Rregulluar të Amvisërive të shërbyer nën FSHU

DEKLARATË

Ky Raport Konsultativ është përgatitur nga ZRRE për të informuar publikun dhe për të marrë komente nga palët e interesit. Raporti nuk paraqet Vendim nga ZRRE-ja dhe nuk duhet të interpretohet si i tillë.

17 Janar 2022



Përmbajtja

Përmbledhje ekzekutive	6
1 Hyrje	8
2 Trendet e çmimeve dhe efekti i tyre në koston e blerjes së energjisë	9
2.1 Trendet e çmimeve në tregjet evropiane të energjisë	9
2.2 Efekti në Furnizuesin e Shërbimit Universal nga kosto e blerjes së energjisë	10
3 Shqyrtimi i strukturave të mëparshme tarifore	11
3.1 Vetitë e dëshirueshme dhe rezultatet e një strukturë tarifore	11
3.2 Tarifa strukturore e zbatuar në Kosovë	11
3.2.1 Struktura e parë tarifore (2007-2017).....	11
3.2.2 Struktura e tarifore e zbatueshme që prej 2017	12
4 Ndikimi i ndryshimit të strukturës tarifore në kërkesën për energji elektrike	14
4.1 Ngritja në pikun e konsumit.....	14
4.2 Numri i konsumatorëve që shpenzojnë më shumë se blloku prej 600 kWh/muaj	14
4.3 Ngritja e konsumit të energjisë elektrike (vëllimet)	16
4.4 Rritja në konsumin mesatar të ekonomive familjare.....	17
5 Kthimi i stimujve të efikasitetit përmes një strukture të re tarifore	18
5.1 Recovering the revenue requirement.....	Error! Bookmark not defined.
5.2 Kthimi i të hyrave të lejuara përmes tarifës lineare	18
5.3 Kthimi i të hyrave të lejuara përmes një bllok tarife progresive	19
5.4 Projektimi i bllok tarifës progresive	19
5.5 Përcaktimi i madhësisë së bllokut.....	20
5.5.1 Ndarja e kapaciteteve prodhuese mesatare të 5 viteve të fundit nga KEK-u për të gjithë konsumatorët në mënyrë të barabartë	20
5.6 Propozimi i ZRRE për strukturën tarifore	20
6 Tarifat e propozuara nga ZRRE	21
6.1 Përcaktimi i tarifës në nivel që reflekton koston e sistemit.....	21
6.1.1 Ndikimi i propozimit tarifor në faturat e konsumatorëve shtëpiak	21



6.2	Subvencioni nga Qeveria e Republikës së Kosovës.....	23
6.2.1	Ndikimi i propozimit tarifor në faturat e konsumatorëve shtëpiak	24



Përmbledhje

Zyra e Rregullatorit për Energji (ZRRE) është në procesin e Shqyrtimit të Jashtëzakonshëm të tarifave për kompanitë e rregulluara në sektorin e energjisë elektrike. Shqyrtimet e jashtëzakonshme kërkojnë një ndërhyrje rregullatore për përditësimin e parametrave tarifor për t'u siguruar që të ardhurat e lejuara të mbuluara përmes tarifave të miratuara të mbulojnë plotësisht kostot e arsyeshme të ofrimit të shërbimit të rregulluar për konsumatorët. Në kuadër të këtij procesi, ZRRE do të përditësojë të Hyrat e Lejuara Maksimale (HLM) e Furnizuesit të Shërbimit Universal dhe do të rregullojë HLM-në e Operatorit të Sistemit të Transmetimit dhe Tregut (KOSTT), Operatorit të Sistemit të Shpërndarjes (OSSH) bazuar në shifrat e përcaktuara në këtë proces. Ky raport konsultativ paraqet vlerësimin e ZRRE-së për ndikimin e Rishikimit të Jashtëzakonshëm në nivel të ndikimit të përdoruesit fundor. Krahas këtij raporti, ZRRE do të publikojë vlerësimin e saj për të Hyrat e Lejuara Maksimale (HLM) të KOSTT-it dhe OSSH-së.

Komentet e Palëve të Interesit

ZRRE beson fuqimisht se konsultimi publik është në qendër të politikave rregullatore efektive. ZRRE-ja u ofron kompanive të rregulluara dhe konsumatorëve mundësinë që të shqyrtojnë dëshmitë dhe pikëpamjet e paraqitura në këtë raport konsultativ, me të cilat ata mund të mos pajtohen, dhe të komentojnë ato duke korigjuar një gabim faktik, duke paraqitur kundër argumente ose duke ofruar të dhëna të reja të cilat ZRRE-ja mund të mos i ketë marrë parasysh. Palët që dëshirojnë të shprehin mendimet e tyre për qëndrimin e ZRRE-së ftohen t'i dorëzojnë komentet e tyre me shkrim në adresën ero.pricing-tariffs@ero-ks.org jo më vonë se 28 janar 2022, deri në ora 18:00h. Përndryshe, komentet përmes korrierit mund të dërgohen në adresën:

Zyra e Rregullatorit për Energji
Departamenti për Tarifa dhe Çmime
Rr. Bekim Fehmiu (ish Ndërtesa e Fazitës), kati:2,
Prishtinë, 10000, Kosovë

Dokumentet relevante

Rregulla për përcaktimin e të hyrave për Furnizuesit e Shërbimit Universal (Rregulla për Caktimin e Çmimeve të FSHU-së)	http://ero-ks.org/2017/Rregullat/USS%20Pricing%20Rule.pdf
Vendimi i Bordit të ERO-së i 2017 për të ndryshuar strukturën tarifore për konsumatorët fundor	http://ero-ks.org/2017/Vendimet/V_903_2017_eng.pdf
Rregulla për përcaktimin e të hyrave për Furnizuesit e Shërbimit Universal (Rregulla për Caktimin e Çmimeve të FSHU-së)	http://ero-ks.org/2017/Rregullat/Rregulla%20per%20Vendosjen%20e%20te%20Hyrave%20per%20Furnizuesin%20me%20Sherbim%20Universal%20(%20Rregulla%20per%20te%20Hyrat%20e%20FSHU).pdf
Rregulla për të hyrat e lejuara maksimale për operatorin e sistemit të transmisionit dhe të tregut (Rregulla për të hyrat e OST/OT -së)	http://ero-ks.org/2017/Rregullat/Rregulla%20per%20te%20Hyrat%20e%20OST_OT.pdf



Rregulla për vendosjen e të hyrave të lejuara maksimale të operatorit të sistemit të shpërndarjes	http://ero-ks.org/2017/Rregullat/Rregulla%20per%20te%20Hytrat%20e%20OSH.pdf
Aplikim për Shqyrtim të Jashtëzakonshëm të të Hyrave të Lejuara Maksimale për FShU	https://www.ero-ks.org/zrre/sites/default/files/Publikimet/Pjesemarresit%20ne%20reg/OSSH/Aplikimi%20per%20Shqyrtim%20te%20Jashtezakonshem%20te%20te%20Hyrave%20e%20Lejuara%20Maksima..._1.pdf
Aplikim për Shqyrtim të Jashtëzakonshëm të të Hyrave të Lejuara Maksimale për OSSh	https://www.ero-ks.org/zrre/sites/default/files/Publikimet/Pjesemarresit%20ne%20reg/OSSH/Aplikimi%20per%20Shqyrtim%20te%20Jashtezakonshem%20te%20te%20Hyrave%20e%20Lejuara%20Maksima..._0.pdf
Aplikacioni i KOSTT për Shqyrtimin e Jashtëzakonshëm të të Hyrave të Lejuara Maksimale	https://www.ero-ks.org/zrre/sites/default/files/Publikimet/Pjesemarresit%20ne%20reg/Furnizim/211223_KOSTT_Aplikacioni%20p%C3%ABr%20Shqyrtimin%20e%20Jasht%C3%ABzakonsh%C3%ABm%20e%20t%C3%AB%20Hyrave%20t%C3%AB.....pdf
Shkresa e ZRrE lidhur me shqyrtimin e jashtëzakonshëm	https://www.ero-ks.org/zrre/sites/default/files/Publikimet/Pjesemarresit%20ne%20reg/Furnizim/Shqyrtim%20i%20Jashtezakonshem%20i%20Te%20Hyrave%20e%20Lejuara%20maksimale%20per%20Operator....pdf
Përcaktimi i të Hyrave Maksimale të Lejuara KEDS 2021-2022 – Përgjigjet ndaj Komenteve	https://www.ero-ks.org/zrre/sites/default/files/Publikimet/Pjesemarresit%20ne%20reg/OT/Raport%20perfundimtar%20me%20pergjigje_MAR%20KEDS%202021.pdf
Përcaktimi i të Hyrave Maksimale të Lejuara KOSTT 2021-2022 – Përgjigjet ndaj Komenteve	https://www.ero-ks.org/zrre/sites/default/files/Publikimet/Pjesemarresit%20ne%20reg/OT/Raport%20perfundimtar%20me%20pergjigje_MAR%20KOSTT%202021.pdf
Raport përfundimtar për Të Hyrat e Lejuara Maksimale të Furnizuesit me Shërbim Universal, Përgjigjet ndaj Komenteve	https://www.ero-ks.org/zrre/sites/default/files/Publikimet/Pjesemarresit%20ne%20reg/OT/Raport%20perfundimtar%20me%20pergjigje_MAR%20KESCO%202021.pdf
Shqyrtimi Periodik për të Hyrat Maksimale të Lejuara KEDS	http://ero-ks.org/2018/Raportet/Pergjigje%20ndaj%20komenteve%20e%20KEDS_PRR2_final.pdf
Shqyrtimi Periodik për të Hyrat Maksimale të Lejuara KOSTT	http://ero-ks.org/2018/Raportet/Pergjigje%20ndaj%20komenteve%20e%20KOSTT_PRR2_final.pdf



Përmbledhje ekzekutive

Zyra e Rregullatorit për Energji është në procesin e shqyrtimit të jashtëzakonshëm të tarifave për aktivitetet në sektorin e energjisë elektrike. Sipas legjislacionit sekondar të ZRRE-së, shqyrtimet e jashtëzakonshme ndodhin atëherë kur ndryshimet në mes të vlerave hyrëse të supozuara gjatë llogaritjes së tarifave dhe vlerave të realizuara gjatë implementimit të tyre, ndryshojnë në atë masë sa tejkalojnë pragun e materialitetit prej 5%.

Gjysma e dytë e vitit 2021 u karakterizua me një rritje të paprecedentë të çmimeve në tregjet evropiane të energjisë elektrike, që u ndikuan nga kërkesa për gaz në Azi, niveli i ulët i rezervave të gazit në stoqet Evropiane dhe rritja e kërkesës për energji elektrike që erdhi si pasojë e rimëkëmbjes ekonomike pas kufizimeve fillestare të COVID-19. Ndikimi i kombinuar i këtyre faktorëve bëri që çmimet në HUPX – bursën Hungareze të Energjisë Elektrike që merret si referencë për shkak të afërsisë gjeografike dhe likuiditetit të saj – të arrijnë vlerën €376/MWh¹ që paraqet rritje prej 563% krahasuar me fillimin e vitit.

Si shtet neto-importues i energjisë elektrike, edhe Kosova është ndikuar nga rritja e çmimeve në Evropë. Përveq rritjes së çmimeve, në vitin 2021 në Kosovë është shënuar rritje të ndjeshme të kërkesës për energji elektrike, gjë që ka cenuar edhe sigurinë e furnizimit. Kjo është ndikuar pjesërisht nga ndryshimet e strukturës tarifore të vitit 2017, që kanë synuar thjeshtimin e strukturës tarifore, por që kanë ndikuar në zvogëlimin e nxitjes për efikasitet të energjisë dhe përdorimin e energjisë elektrike si alternativë më të lirë për ngrohje gjatë sezonës të dimrit.

Në një proces tjetër të vlerësimit të ndikimit të çmimeve në të hyrat maksimale të lejuara për akterët e sektorit të energjisë elektrike, ZRRE ka vlerësuar se kostoja e furnizimit gjatë vitit të ardhshëm tarifor është 446.7 milionë €, ndërsa të hyrat që mund të mbulohen nga shitjet me tarifën ekzistuese janë 314 milionë €. Propozimi i ZRRE-së është që kostot shtesë të mbulohen përmes një strukture tarifore me dy blloqe, të ndara në kufirin 600 kWh pasi që deri në këtë nivel të konsumit mujor konsumatorët mund të furnizohen nga kapacitetet vendore dhe me tarifë mesatare të ngjashme me tarifën ekzistuese. Në këtë mënyrë, tarifat për konsumin në bllokun e parë reflektojnë koston mesatare të ofrimit të energjisë elektrike nga kapacitetet vendore. Ndërkaq për konsumatorët që konsumojnë mbi 600 kWh duhet importohet energji pasi që kjo nuk mund të ofrohet nga kapacitetet vendore. Rrjedhimisht tarifa për këta konsumatorë duhet të reflektojë çmimin e importit për energjinë e konsumuar mbi 600 kWh.

Propozimi i ZRRE, që reflekton kostot e ofrimit të furnizimit me energji elektrike, është që tarifat e shërbimit të energjisë elektrike të rriten për 9% për komponentën e energjisë të tarifave për konsumatorët biznesorë dhe për nivelin e konsumit deri në 600 kWh të konsumatorëve shtëpiak. Niveli i konsumit mbi 600 kWh, që nuk mund të mbulohet nga kapacitetet vendore, furnizohet me tarifë prej 0.21 eur/kWh për energjinë e konsumuar në kohën e tarifës së lartë dhe 0.09 eur/kWh për energjinë e konsumuar në tarifën e ulët. Sipas këtij propozimi, fatura me konsum mesatar prej 450 kWh do të rritet për €2.29 në muaj, ndërsa fatura me konsum deri në bllok për 3.06€ në muaj. Rritja për konsum që tejkalon bllokun 600 kWh është më e ndjeshme për shkak se reflekton çmimin e importit dhe për konsum mujor 800 kWh rritet për €26.98, ndërsa për konsum mujor prej 1000 kWh me €50.89.

¹ Java e 51-të e çmimeve javore të bursës së energjisë HUPX



Tabela - Ndikimi i propozimit të ZRRE në faturat e energjisë elektrike në Kosovë

Konsumatori	A	B	C	D	E
Konsumi mujor	300 kWh	450 kWh	600 kWh	800 kWh	1000 kWh
Fatura ekzistuese	€ 18.87	€ 27.37	€ 35.86	€ 47.19	€ 58.52
Propozimi i ZRRE	€ 20.40	€ 29.66	€ 38.92	€ 74.17	€ 109.42
Ndryshimi (rritja)	€ 1.53	€ 2.29	€ 3.06	€ 26.98	€ 50.89

Megjithatë Ministria e Ekonomisë është zotuar se ka alokuar 75 milionë €, për të zbutur ndikimin në tarifën e energjisë elektrike në këtë vit për shkak të gjendjes së jashtëzakonshme. Subvencionet paraqesin të ardhura për sektorin që nuk është e nevojshme të mbulohen nga tarifën e energjisë elektrike dhe, rrjedhimisht, zbusin rritjen e tarifës së energjisë elektrike.

Ndikimi i subvencionit të qeverisë ulë presionin për rritjen e tarifës ku tarifa për konsumatorët biznesorë mbetet me 0% rritje, tarifa për konsumatorët shtëpiak deri në konsumin prej 600 kWh mbetet me 0% rritje, ndërsa tarifa për konsumatorët shtëpiak për konsumin mbi 600 kWh reduktohet nga 0.21 eur/kWh për energjinë e konsumuar në kohën e tarifës së lartë dhe 0.09 eur/kWh për energjinë e konsumuar jashtë saj, në 0.14 eur/kWh për energjinë në tarifë të lartë dhe 0.06 eur/kWh për energjinë jashtë saj.

Subvencioni i dhënë nga Qeveria efektivisht ndikon që tarifën e konsumatorëve biznesorë të mos pësojnë rritje dhe faturat për konsumatorët shtëpiak të mos rriten për konsumin që mund të ofrohet me tarifën ekzistuese nga kapacitetet vendore në Kosovë (deri në 600 kWh për muaj).

Tabela Ndikimi i subvencionit në tarifën finale të energjisë elektrike

Konsumatori	A	B	C	D	E
Konsumi mujor	300 kWh	450 kWh	600 kWh	800 kWh	1000 kWh
Fatura ekzistuese	€ 18.87	€ 27.37	€ 35.86	€ 47.19	€ 58.52
Propozimi i ZRRE	€ 20.40	€ 29.66	€ 38.92	€ 74.17	€ 109.42
Propozimi i ZRRE me subvencion	€ 18.87	€ 27.37	€ 35.86	€ 59.50	€ 83.14
Rritja (me subvencion)	€ 0	€ 0	€ 0	€ 12.31	€ 24.62

Rritja e tarifës pas subvencionit ndikon në rritje të faturës në vlerë prej 12.31 € për konsumatorin me 800 kWh në muaj dhe 24.62 € për konsumatorin me 1000 kWh në muaj.



1 Hyrje

Zyra e Rregullatorit për Energji është në procesin e shqyrtimit të jashtëzakonshëm të tarifave për aktivitetet në sektorin e energjisë elektrike. Shqyrtimet e Jashtëzakonshme ndodhin kur ka ndryshim midis parametrave të përcaktimit të të ardhurave të parashikuara dhe të realizuara, që tejkalon një prag materialiteti prej të paktën 5%. Rritjet e fundit të paprecedenta në tregjet e energjisë elektrike në Evropë kanë ndikuar në kostot e blerjes së energjisë elektrike për furnizuesit të rregulluar me pakicë të energjisë elektrike në Kosovë – Furnizuesit të Shërbimit Universal, si dhe në kostot e blerjes së energjisë për të mbuluar humbjet e energjisë elektrike në rrjet të shpërndarjes dhe të transmisionit – duke rritur kostot e blerjes së realizuar të importit.

Në rastin e Kosovës, kostot e blerjes së energjisë elektrike janë ndikuar edhe nga disa ngjarje të tjera të rëndësishme. Së pari, të dhënat e siguruara tregojnë një rritje të ndjeshme të kërkesës maksimale për energji elektrike, si dhe të vëllimit të konsumit të energjisë krahasuar me vitet e mëparshme. Përveç kësaj, ka pasur ndërprerje të konsiderueshme të furnizimit nga njësitë TC Kosova A dhe TC Kosova B, që përkonin me kërkesën e pikut për energji elektrike, të cilat nuk ishin marrë parasysh në llogaritjen fillestare të tarifës.

Shqyrtimet e jashtëzakonshme kërkojnë një ndërhyrje rregullatore për përditësimin e parametrave tariforë në mënyrë që të sigurohet që të ardhurat e lejuara të kthyer përmes tarifave të miratuara të mbulojnë plotësisht kostot e arsyeshme të ofrimit të shërbimit të rregulluar për konsumatorët. Importet e energjisë elektrike zakonisht nuk përbëjnë pjesë të madhe të kostove të blerjes së energjisë elektrike që nevojitet për furnizimin e konsumatorëve të rregulluar. Megjithatë, efekti i kombinuar i rritjes së theksuar të çmimeve të importit, rritjes së kërkesës dhe e ndërprerjeve të papritura të njësive vendore të prodhimit, ka rezultuar në shkelje të kufirit të materialitetit, që ka aktivizuar shqyrtimin e jashtëzakonshëm tarifor.

Ky Raport Konsultativ paraqet qëndrimet e ZRRE-së për ristrukturimin e tarifave të nevojshme për të përmbushur kostot e blerjes së energjisë elektrike dhe për të rivendosur furnizimin me energji elektrike për konsumatorët, shqyrton shkallën në të cilën struktura aktuale e tarifave ka çuar në një rritje joefikase të kërkesës për energji elektrike dhe propozon struktura tarifore alternative të cilat mund të nxisin konsumin efikas ndërsa duke ruajtur nivelet e njëjta tarifore për konsumatorët efikas.

Raporti Konsultativ është i strukturuar si më poshtë:

- Pjesa 2 ofron një pasqyrë të çmimeve të energjisë elektrike në tregjet evropiane dhe efektin në kostot e blerjes së energjisë me shumicë në Kosovë;
- Pjesa 3 shqyrton strukturat e mëparshme tarifore në Kosovë;
- Pjesa 4 analizon ndikimin e ndryshimit të strukturës tarifore në kërkesën për energji në Kosovë;
- Pjesa 5 propozon alternativa të strukturës tarifore që mund të kthejnë të hyrat e nevojshme për të rivendosur furnizimin e energjisë elektrike; dhe,



- Pjesa 6 ofron propozimin e ZRRE për tarifatat e reja efektive prej datës 1 shkurt 2022.

2 Trendet e çmimeve dhe efekti i tyre në koston e blerjes së energjisë

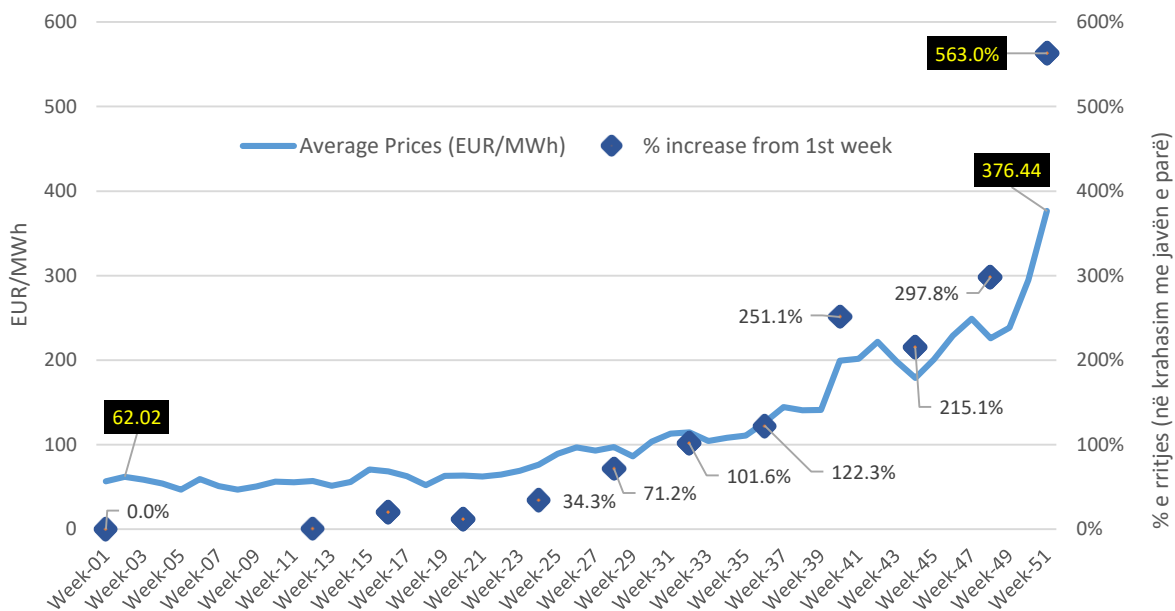
Kjo pjesë e raportit konsultativ ofron një përmbledhje të niveleve të çmimeve dhe trendeve në tregjet evropiane të energjisë. Përderisa qëllimi i kësaj pjese nuk është të identifikojë shkaqet e krizës energjetike në Evropë, ZRRE-ja e konsideron të nevojshme të identifikojë faktorët kryesorë që qëndrojnë prapa rritjes së çmimit dhe të sqarojë ndikimet e tyre në koston e blerjes së energjisë elektrike në Kosovë.

2.1 Trendet e çmimeve në tregjet evropiane të energjisë

Gjysma e dytë e vitit 2021 u karakterizua me një rritje të shpejtë të çmimeve në tregjet evropiane të energjisë. Gjetjet e hulumtimit sugjerojnë se kjo është nxitur nga një numër faktorësh. Rritja e kërkesës për gaz natyror nga Azia dhe rezervat e ulëta të stoqeve në Evropë çuan në një rritje të ndjeshme të çmimeve të gazit natyror². Meqenëse termocentralet me gaz janë zakonisht termocentralet marginale që nevojiten për të barazuar kërkesën në tregjet e energjisë elektrike, rritja e çmimeve të gazit natyror rezultoi në një rritje të ngjashme të çmimeve të energjisë elektrike. Studimet identifikojnë faktorë të tjerë të rëndësishëm si rritja e kërkesës së përgjithshme për energji ndërsa ekonomitë globale rimëkëmben nga pandemia COVID-19 dhe reduktimin e ofertës së gazit, të cilat gjithashtu kontribuan në rritjen e çmimeve.

Figura 1 Çmimet DAM (një-ditë-para) në Bursën Energjetike të Hungarisë (burimi-HUPX)

Average prices – çmimet mesatare % increase from 1st week - % e ngritjes nga java e parë



² Publikimi i REKK për faktorët prapa çmimeve të gazit natyror:

https://rekk.hu/downloads/academic_publications/rekk_policybrief_en_2021_08.pdf



në 322.87 euro, që përbën një rritje prej 257% krahasuar me parashikimin e ZRRE-së, e përfshirë në tarifat aktuale dhe një rritje prej 142% krahasuar me parashikimin e Furnizuesit të Shërbimit Universal.

3 Shqyrtimi i strukturave të mëparshme tarifore

Kjo pjesë e raportit shqyrton dhe krahason strukturat tarifore të aplikuara në Kosovë dhe ndikimin që ka pasur ndryshimi i strukturës tarifore në konsumin e energjisë elektrike dhe në kërkesën maksimale në Kosovë.

3.1 Vetitë e dëshirueshme dhe rezultatet e një strukturë tarifore

Ka një numër objektivash që rregullatorët kërkojnë t'i arrijnë përmes tarifës për shfrytëzuesin fundorë. Ndër elementet të rëndësishmet të dizajnit të tarifave janë (i) objektivi i kthimit të kostos – tarifat duhet të vendosen në një nivel që mbulojnë kostot e arsyeshme të ofrimit të shërbimit të rregulluar; dhe (ii) objektivi i reflektimit të kostos – i cili kërkon shmangien e diskriminimit të panevojshëm dhe të ndërsubvencioneve ndërmjet grupeve të ndryshme të konsumatorëve që do të thotë se tarifat e paguara nga konsumatorët duhet, për aq sa është praktikisht e mundur, të pasqyrojnë kostot që ata ia ngarkojnë sistemit. Rezultate të tjera të dëshirueshme janë që tarifat të jenë transparente, të parashikueshme, të thjeshta për t'u kuptuar dhe duhet të nxisin efikasitetin e sistemit.

Këto objektiva mund të arrihen duke vendosur veti të ndryshme të modelimit në strukturën tarifore që ndikon në sjelljen e konsumatorëve, kështu në kostot e sistemit.

3.2 Tarifa strukturore e zbatuar në Kosovë

Modeli i strukturës tarifore i zbatuar në Kosovë ka ndryshuar në vitin 2017 dhe kjo ka pasur ndikim në kërkesën për energji dhe kostot e sistemit. Ndryshimet në strukturën tarifore diskutohen në këtë pjesë të raportit.

3.2.1 Struktura e parë tarifore (2007-2017)

Struktura tarifore e zbatuar për konsumatorët në Kosovë nga 2007 deri 2017 përmban disa elemente të dizajnit që janë konsideruar të jenë të duhura dhe të përshtatura për rrethanat e asaj kohe në Kosovë. Struktura, që ka qenë e aplikueshme në Kosovë deri më 2017, prezantohet në tabelën 1:

Tabela 1. Struktura e tarifës së energjisë elektrike për një grup tarifor 0.4 kV – 2 tariforë, për konsumatorë të ekonomisë familjare

Grupi tarifor	Niveli i tensionit të furnizimit	Elementi tarifor	Njësia	Koha e ditës	Sezona e lartë	Sezona e ulët
	Njehsori i shkallës 0.4 kv 2	Tarifa fikse e klientit	€/konsumator/muaj			2.50
		Energjia aktive (P), për konsum				
		<200 kWh/muaj (blloku i parë)	€/kWh	Tarifa e lartë	5.55	3.99



(ekonomi familjare)		€/kWh	Tarifa e ulët	2.79	1.99
	200-600 kWh/muaj (blloku i dytë)	€/kWh	Tarifa e lartë	7.70	5.51
		€/kWh	Tarifa e ulët	3.86	2.76
	>600 kWh/muaj (Blloku i tretë)	€/kWh	Tarifa e lartë	11.17	8.00
		€/kWh	Tarifa e ulët	5.58	4.01
	<200 kWh/muaj	€/konsumator/muaj		25.75	
	200-600 kWh/muaj	€/konsumator/muaj		46.60	
	>600 kWh/muaj	€/konsumator/muaj		78.53	

Struktura tarifore përcakton tri elemente kritike të projektimit të cilat kanë qenë shumë të dobishme për kërkesat e sistemit energjetik të Kosovës:

- **Elementi i kohës së përdorimit** – nivelet e tarifave varionin në varësi të kohës së konsumit në mënyrë që të nxiten konsumatorët që të zhvendosin sa më shumë konsumin larg orëve të pikut. Konsumi jashtë pikut përmirëson efikasitetin e sistemit pasi ndihmon në shmangien e shpenzimeve kapitale për të akomoduar konsumin në pikun e sistemit, duke reduktuar kështu kostot e sistemit.
- **Elementi i sezonalitetit** – nivelet tarifore në mënyrë adekuate kanë reflektuar dallimet në koston e blerjes së energjisë në mes të sezonës së dimrit dhe verës, duke fuqizuar nxitësit për shfrytëzim efikas të energjisë elektrike gjatë dimrit.
- **Një element me bllok progresiv tarifor** – niveli i tarifës rritet për vlera më të larta të konsumit të energjisë elektrike. Për shembull, brezi i konsumit 0 – 200 kWh/muaj kishte një tarifë më të ulët, e cila rritej për konsum midis 200-600 kWh dhe më pas rritej përsëri për nivelet e konsumit mbi 600 kWh. Qëllimi i bllok tarifës progresive ishte i dyfishtë: (i) siguronte që konsumatorët ishin në gjendje të konsumonin të paktën një vëllim të caktuar energjie elektrike me çmime të përballueshme; dhe (ii) inkurajonte konsumin racional dhe kontribonte në efiçencën e energjisë.

Siç është përmendur tashmë, struktura e tarifave ishte e përshtatshme në mënyrë ideale për rrethanat e Kosovës, duke reflektuar elemente të projektimit të cilat përkujdeseshin për karakteristikat sociale dhe ato të sistemit energjetik në vend.

3.2.2 Struktura e tarifore e zbatueshme prej 2017

Kritika më e madhe ndaj strukturës së mëparshme tarifore, kryesisht nga konsumatorët, anëtarë të caktuar të shoqërisë civile dhe Komisioni Parlamentar për Ekonominë, ishte se tarifa ishte e vështirë për t'u kuptuar nga konsumatorët. Në përpjekje për t'iu përgjigjur këtyre kërkesave, dhe pas një procesi të



konsumit publik në vitin 2017, Bordi i ZRRE-së vendosi të miratojë një strukturë të re tarifore (Vendimi i ZRRE-së për ndryshimin e strukturës tarifore http://ero-ks.org/2017/Vendimet/V_903_2017_eng.pdf), të paraqitur në tabelën më poshtë.

Tabela 1. *Struktura tarifore e energjisë elektrike për grup tarifor 0.4 kV – 2 tarifor për konsumatorë të ekonomisë familjare (në fuqi prej 2017)*

Grupi tarifor	Voltazhi i nivelit të furnizimit	Elementi tarifor	Njësia	Koha e ditës	Tarifa
5	Njehsori i shkallës 0.4 kV - 2 (ekonomi familjare)	Tarifa fikse e konsumatorit	€/konsumator/muaj		1.74
		Energjia aktive (P), prej të cilave	€/kWh	Tarifa e lartë	6.75
			€/kWh	Tarifa e ulët	2.89

Struktura tarifore e miratuar nga ZRRE-ja hoqi sezonalitetin dhe elementet tarifore të bllokut progresiv të projektimit të tarifave. Edhe pse kjo arriti objektivin për ta bërë tarifën më të thjeshtë dhe më të lehtë për t'u kuptuar, ajo pati pengesa të konsiderueshme pasi hoqi stimujt e efikasitetit. Një krahasim i elementeve të modelimit, objektivave dhe zbatueshmërisë së tyre në struktura të ndryshme jepet në tabelën e mëposhtme.

Tabela 3. *Elementet e modelimit të strukturës tarifore dhe e zbatueshmërisë në Kosovë*

Elementi i modelit të tarifës	Përshkrimi	Objektivi	Struktura 2004-2017	Struktura 2017-2021
Koha e shfrytëzimit	Tarifa dallon në mes të orëve të pikut dhe jashtë pikut të ditës, me tarifë më të lartë për orët e pikut	Nxitja e konsumit jashtë pikut, përmirësimi i efikasitetit të sistemit dhe faktorëve të energjisë. Konsumi i energjisë në pik kërkon investime shtesë të kapacitetit që ngrit koston e sistemit.	Po	Po
Sezonaliteti	Tarifa dallon sipas sezonave të ndryshme të vitit, me tarifa më të larta gjatë sezonës së dimrit	Tarifa në mënyrë adekuate pasqyron dallimin në koston e blerjes së energjisë, duke dërguar sinjalet e duhura tek konsumatorët	Po	Jo
Bllok-Tarifa progresive	Tarifa ngritet për ngritjen e blloqeve të konsumit	Siguron që një sasi e caktuar e energjisë elektrike konsum-ohet me një çmim më të përballueshëm. Promovon efikasitetin e energjisë.	Po	Jo



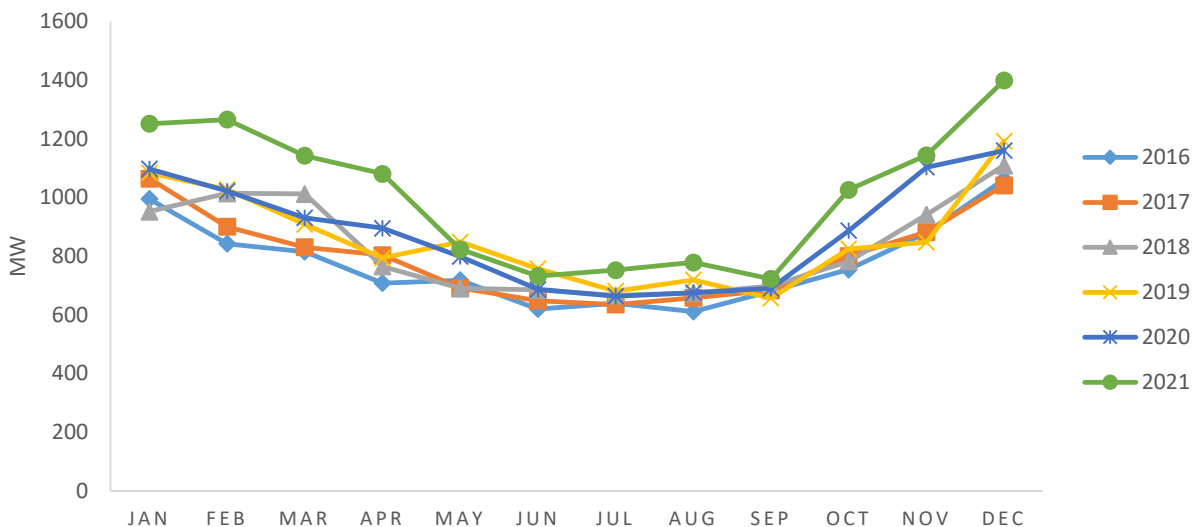
4 Ndikimi i ndryshimit të strukturës tarifore në kërkesën për energji elektrike

Kjo pjesë e raportit ofron një pasqyrë të ndikimit të ndryshimit të strukturës së tarifave në profilin e kërkesës për energji elektrike në Kosovë. Duhet theksuar se analiza bazohet në një numër të kufizuar vëzhgimesh me vetëm 3 vite të zbatimit të plotë, njëra prej të cilave karakterizohet nga një goditje e konsiderueshme strukturore e imponuar nga pandemia Covid-19. Megjithatë, edhe në kushte të tilla, trendet dhe tendencat e përgjithshme vërehen lehtësisht dhe mund t'i atribuohen ndryshimit në strukturën tarifore.

4.1 Ngritja në pikun e konsumit

Ndryshimi më i dukshëm në profilet e kërkesës për energji elektrike është vërejtur në profilin e kërkesës gjatë muajve të dimrit të vitit 2021 krahasuar me vitet e mëparshme. Piku maksimal për orë në janar 2021 ishte pothuajse 286 MW më i lartë se mesatarja gjatë 4 viteve të mëparshme. Duhet të theksohet se piku maksimal për orë varet edhe nga faktorë të tjerë si kushtet e motit, por diferenca mes vitit 2021 dhe të gjitha viteve të mëparshme, veçanërisht gjatë muajve të dimrit, sugjeron një rritje të konsumit të energjisë elektrike dhe përdorimit të energjisë elektrike për ngrohje.

Figura 3. Piku maksimal për orë i sistemit të distribucionit për çdo muaj³



4.2 Numri i konsumatorëve që shpenzojnë më shumë se blloku prej 600 kWh/muaj

Heqja e bllok-tarifës gjithashtu nxiti një shfrytëzim më joefikas të konsumit. Kjo mund të konkludohet përmes një analize që krahason të dhënat e konsumit të energjisë në nivel familjar para vitit 2017 dhe pas vitit 2017, kur struktura e tarifave ndryshoi prej blloqeve progresive në tarifë të sheshtë. Analiza do të

³ Të dhënat e siguruar nga KEDS-i



fokuset në konsumin e energjisë elektrike të konsumatorëve dhe zhvendosjen e tyre afër bllokut 600 kWh/muaj.

Siç sugjeron Figura 4, përqindja mesatare e konsumatorëve individualë familjarë që konsumojnë mbi 600 kWh/muaj përjetoj një rënie nga viti 2013 – 2017 kur ishin vendosur bllok tarifave. Nga viti 2017 – 2021 pjesa e konsumatorëve që kaluan pragun prej 600 kWh/muaj u rrit dhe u kthye në nivelet e vitit 2013. Rritja vërehet si në tarifën e sezonit të lartë ashtu edhe në atë të ulët. Në vitin 2017, u hoq edhe faktori sezonal, koha e shfrytëzimit, kështu që rritja e konsumatorëve që kalonin pragun 600 kWh/muaj ishte më e lartë për sezonin e lartë (që përkon me dimrin).

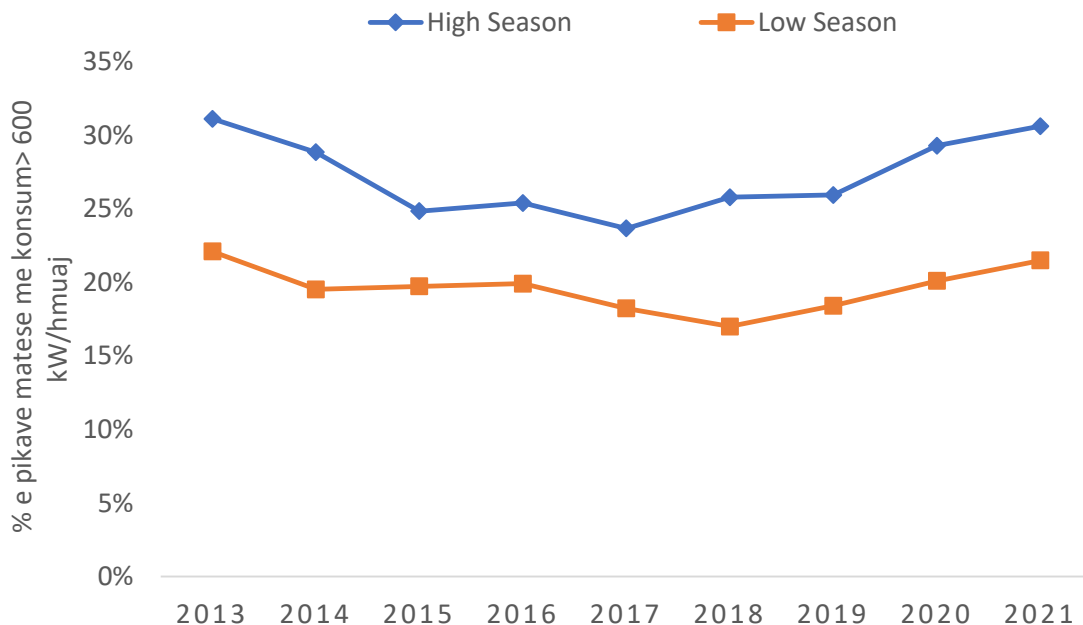
Një rritje e konsumit përtej kufirit 600 kWh mund t'i atribuohet edhe shumë faktorëve, si heqja e kohës së përdorimit, sezonale, rritja e çmimit të peletit të drurit dhe drurit për ngrohje, rritja e zhvillimit social-ekonomik, etj.

Duke marrë parasysh të mësipërmet, mund të vërehet, se ndërsa efekti i heqjes së strukturës së BTN-së prej tarifave në sjelljen e ekonomive familjare nuk mund të matet saktësisht, efekti i tij drejt uljes së stimujve të efijencës për konsumatorët është evident.

Figura 4. Përqindja mesatare e konsumatorëve individual të ekonomive familjare që konsumojnë >600 kWh, (%)

High season – sezona e lartë

Loë season – sezona e ulët



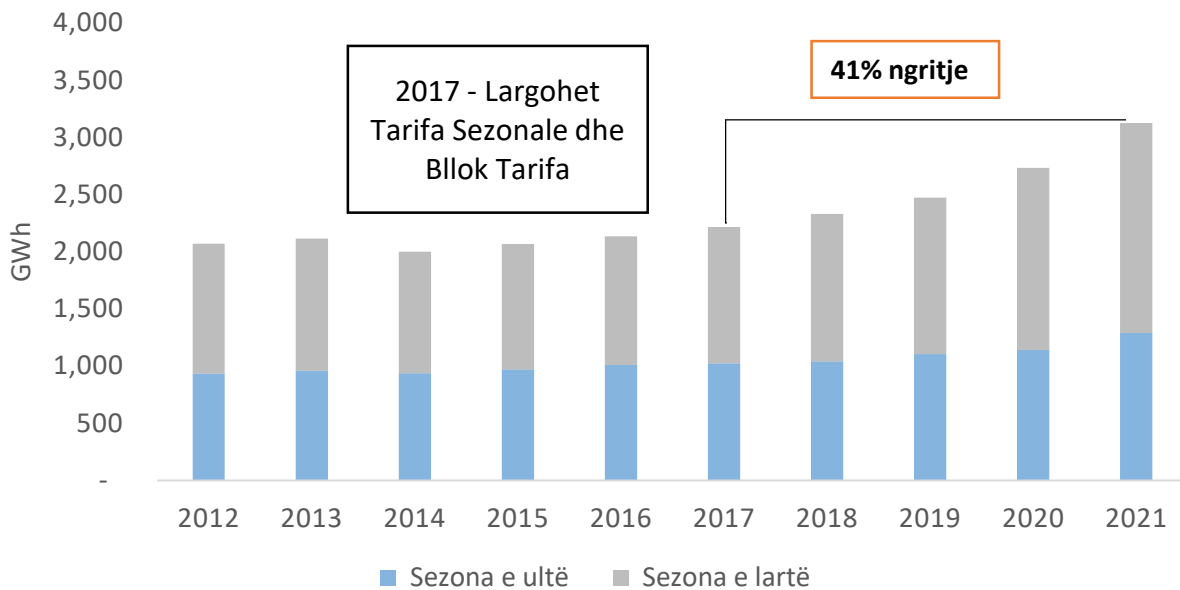


4.3 Ngritja e konsumit të energjisë elektrike (vëllimet)

Vëllimet e përgjithshme të energjisë elektrike të konsumuar gjithashtu janë rritur. Nga viti 2017 deri në vitin 2021, Kosova ka parë një rritje të theksuar të konsumit të energjisë në ekonomitë familjare, veçanërisht gjatë sezonit të kërkesës së lartë (dimrit). Figura 5, sugjeron se kjo rritje është 41%. Deri në vitin 2017 nuk ka pasur rritje të ndjeshme të kërkesës për energji elektrike në ekonomi familjare. Kështu, mund të konkludojmë se heqja e bllok tarifës dhe heqja e tarifës sezonale, çoi në uljen e çmimeve të energjisë elektrike gjatë dimrit si dhe për sasi të larta të konsumit (>600 kWh/muaj), dhe rrjedhimisht në rritjen e konsumit, gjë që ua mundësoi ekonomive familjare të kalonin në energjinë elektrike për ngrohje si një metodë më ekonomike.



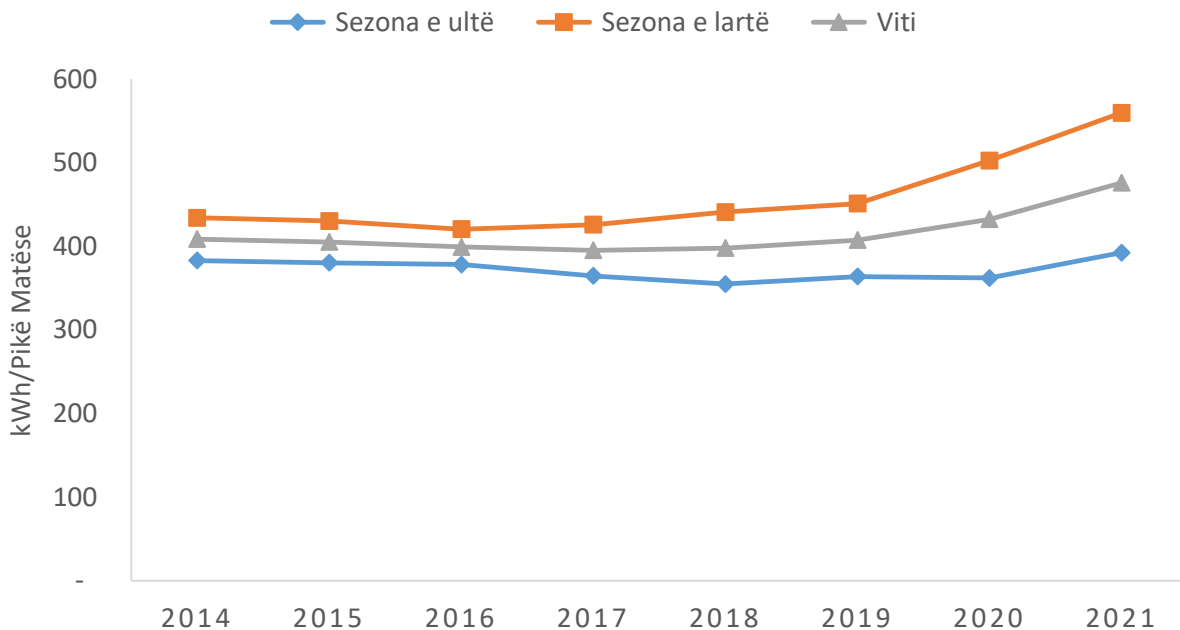
Figura 5. Konsumi vjetor i energjisë elektrike për ekonomi familjare në Kosovë



4.4 Rritja në konsumin mesatar të ekonomive familjare

Mund të argumentohet se rritja e përgjithshme në konsum mund të jetë rezultat i kyçjes së konsumatorëve të rinj në sistem. Megjithatë, të dhënat sugjerojnë se konsumi mesatar për pikë të matjes po ashtu është rritur, sidomos në muajt e sezonës së lartë të dimrit.

Figura 6. Konsumi mesatar për konsumatorin e ekonomisë familjare në Kosovë





5 Kthimi i stimujve të efikasitetit përmes një strukture të re tarifore

ZRRE-ja konstaton se rritja e profilit të konsumit të vërejtura në vitin 2021 mund t'i atribuohet në masë të madhe ndryshimit të strukturës tarifore të vitit 2017. Kjo ka pasur ndikim të konsiderueshëm negativ në sistem, duke rezultuar në rritjen e kërkesave për shpenzime kapitale, rritjen e kostove të sistemit, dhe ka pasur ndikim në kostot e blerjes së energjisë elektrike. Prandaj ZRRE-ja vëren se kostot shtesë të imponuara nga rritja e çmimeve të energjisë duhet të rishikohen sipas propozimeve të ndryshme të strukturës tarifore. Këto janë diskutuar në këtë pjesë të Raportit konsultativ.

5.1 Mbulimi i kërkesave për të hyra

Gjatë proceseve tarifore, ZRRE përcakton të hyrat maksimale të lejuara që janë të nevojshme për të mbuluar kostot e arsyeshme të ofrimit të shërbimit të rregulluar. Këto të hyra të lejuara mund të kthehen përmes:

- **Tarifës volumetrike me tarifë lineare** – ngarkon të gjithë konsumatorët me të njëjtin çmim për çdo njësi të energjisë elektrike pavarësisht nga kapaciteti i arritur ose vëllimi i konsumuar. Kjo qasje do të ishte në përputhje me strukturën aktuale të tarifave.
- **Blok Tarifor Progresiv (BTP)** – ngarkon njësinë e energjisë elektrike (normë vëllimore) varësisht se në cilin bllok bie konsumi. Konsumatori paguan gjithmonë bllokun e parë të konsumit në masën e bllokut të parë dhe pjesën e mbetur në blloqet pasuese. Blloku tarifor progresiv u ofron klientëve një sinjal çmimi dhe një nxitje për të kaluar drejt konsumit më efikas të energjisë. BTP mund të përdoren për të balancuar përbalueshmërinë, efikasitetin e energjisë dhe kthimin e kostos. Megjithatë, pengesa e tyre është kompleksiteti i tij dhe nëse nuk projektohen siç duhet, ato mund të kenë efekte të padëshirueshme për familjet me të ardhura të ulëta ose për të kuptuarit e konsumatorëve.
- **Tarifat e Diferencuara të Vëllimit (TDV)** – ngarkon një tarifë fikse specifike për çdo njësi të energjisë elektrike, megjithatë ajo tarifë ndryshon në bazë të konsumit të përgjithshëm mujor të konsumatorit. TDV-të mund të jenë të vështira për t'u kuptuar nga konsumatorët dhe nuk pranohen lehtësisht.

Një anketë e Bankës Botërore sugjeron që 19% e vendeve të anketuara përdorin tarifa me normë të sheshtë, 60% përdorin BTP, 8% përdorin TDV dhe 13% përdorin një kombinim të tarifave të kapacitetit dhe vëllimit, për amvisëritë.

5.2 Kthimi i të hyrave të lejuara përmes tarifës lineare

Opsioni i paracaktuar për të siguruar kthimin e kostos është vazhdimi i aplikimit të një tarife fikse për të gjithë konsumin e ekonomive familjare. Siç e kemi përmendur më lart, tarifatat lineare janë të thjeshta për t'u kuptuar dhe konsumatorët përgjigjen mirë ndaj sinjaleve të ofruara nga një model i tillë tarifor. Megjithatë, kjo do të nënkuptonte një rritje të dukshme në tarifën rezultuese të ekonomisë familjare për



të gjithë konsumatorët, siç përmbledhet më poshtë. Për më tepër, një nga mangësitë kryesore të kësaj strukture tarifore është që zvogëlon stimujt për përdorimin e energjisë elektrike për ngrohje.

5.3 Kthimi i të hyrave të lejuara përmes një bllok tarife progresive

Struktura e mëparshme e bllokut tarifor (BTP) në Kosovë i ngjante një tarife sociale, ku vëllimet e energjisë elektrike <200 kWh/muaj ishin me çmime më të ulëta se kostot e sistemit, vëllimet e energjisë elektrike nga 200 – 600 kWh ishin me kosto afërsisht mesatare, dhe vëllimet mbi 600 kWh ishin me kosto më të larta, për të subvencionuar konsumin nën 200 kWh. Bllok tarifa ishte në fuqi deri në vitin 2017, dhe siguronte që të gjithë konsumatorët në sistem të kenë çasje në energji elektrike deri në 200 kWh me çmime të përballueshme. Kufiri 200 kWh/muaj u vendos duke marrë parasysh nevojën minimale bazë për energji elektrike (pa ngrohje). Në mënyrë të ngjashme, kufiri i bllokut prej 600 kWh/muaj u vendos duke marrë parasysh nevojën minimale bazë për energji elektrike me ngrohje.

Ligji për Energjinë Elektrike (Neni 49), thotë se financimi për mbështetjen e konsumatorëve në nevojë duhet të realizohet në mënyrë jodiskriminuese dhe në veçanti nuk duhet të financohet nga konsumatorët e energjisë elektrike. Përveç kësaj, Rregulli për Përcaktimin e të Hyrave të Lejuara për Furnizuesin e Shërbimit Univerzale (Rregulla e Çmimeve të FSHU-së) të ZRRE-së, neni 20 pika 5 thotë se bllok-tarifat mund të përdoren për të inkurajuar konsumin efikas të energjisë elektrike. Ato mund të përdoren edhe për arsye sociale, por vetëm në rastet kur Rregullatori nuk është i bindur, në bazë të dëshmive në dispozicion, se mekanizmat e tjerë të subvencionimit i mbrojnë në mënyrë adekuate konsumatorët në nevojë. Kjo do të thotë se mund të përdoret një strukturë tarifore BTN, por vetëm për të inkurajuar konsumin efikas.

Për më tepër, përdorimi i bllok tarifave si tarifa sociale bazohet në supozimin se familjet me të ardhura të ulëta konsumojnë më pak energji sesa familjet me të ardhura më të larta. Ky supozim në disa raste nuk është i saktë. Konsumatorët që kanë të ardhura më të larta mund të përballojnë të jetojnë vetëm ose në familje të vogla duke konsumuar kështu më pak energji elektrike për pikën e matjes, ndërsa konsumatorët me të ardhura të ulëta mund të mos jenë në gjendje ta bëjnë këtë.

Kështu, edhe në përputhje me metodologjinë e ZRRE-së, konsumatorët në nevojë duhet të mbrohen në bazë të mekanizmave të synuar të subvencionimit të cilat janë jashtë strukturave tarifore dhe jo përmes Bllok Tarifave.

5.4 Projektimi i bllok tarifës progresive

Dizajni efektiv i një bllok tarife progresive (BTP) është vendimtar për suksesin e saj. Dizajni jo-adekuat i strukturës mund të çojë në efekte të padëshiruara në treg, sikurse shtrembërimi i sinjalit të çmimeve, ndërsbvencionet, rritja e barrës për shtresat e cenueshme etj.

Dizajni i BTN-ve sillet rreth numrit të blloqeve, madhësisë së blloqeve dhe çmimit të njësisë për çdo bllok. Bazuar në Anketën e Bankës Botërore, numri i blloqeve nëpër vende për tarifën e banimit variojnë nga 2 – 8. ZRRE propozon një tarifë me 2 blloqe për Kosovën. Duke qenë se BTN-ja nuk synohet si një bllok tarifë sociale, por për të pasqyruar saktë kostot e importeve dhe për të promovuar eficientë, një sistem me 2 blloqe konsiderohet më i thjeshtë për t'u kuptuar nga konsumatorët, duke përmbushur gjithashtu kriteret



e mbulimit të koston, stimulimin e efijencës së energjisë dhe ofrimin e sinjaleve të qarta të çmimeve për konsumatorët.

5.5 Përcaktimi i madhësisë së bllokut

Nuk ka standarde të vendosura ndërkombëtarisht për përcaktimin e madhësisë dhe kufijve të bllokut. Duke marrë parasysh kontekstin lokal të Kosovës, ZRRE propozon vendosjen e bllokut përmes ndarjes së kapaciteteve prodhuese mesatare të 5 viteve të fundit nga KEK-u në mënyrë të barabartë për të gjithë konsumatorët

5.5.1 Ndarja e kapaciteteve prodhuese mesatare të 5 viteve të fundit nga KEK-u për të gjithë konsumatorët në mënyrë të barabartë

Tregu i energjisë elektrike i Kosovës është unik në strukturën e tij. Kësisoj, struktura tarifore duhet të reflektojë dhe të përfshijë gjithashtu efektet e këtij tregu unik.

Prodhimi dhe konsumi i energjisë elektrike në Kosovë bazohet kryesisht në energjinë e prodhuar dhe ofruar nga KEK-u për FSHU-në. Sipas Marrëveshjes për Furnizim me Shumicë (BSA) midis KEK-ut dhe KEDS/KESCO-s, KEK-u ia shet energjinë elektrike me prioritet KESCO-s për FSHU-në, KEDS-it për humbjet e OSSH-së dhe KOSTT-it për humbjet e OST-së. Pjesa e mbetur e energjisë elektrike shitet në tregun konkurrues.

Metodologjia e propozuar është që energjia e prodhuar nga KEK-u të shpërndahet për të gjithë konsumatorët e FSHU-së në mënyrë të barabartë, duke pasur parasysh se FSHU ka prioritet në energjinë elektrike relativisht të lirë që prodhon KEK-u. Pjesa tjetër e energjisë që nevojitet për nevojat e FSHU-së, mbulohet nga importi apo kontrata me çmime më të larta se prodhimi i KEK-ut. Blloku i dytë (konsumi më shumë se sa që është ndarë nga KEK-u) duhet të reflektojë disi këtë kosto të rritur të importeve. Kjo metodë ndërgjegjëson konsumatorët për çmimet e përgjithshme të importeve, mungesën e kapaciteteve vendore për prodhimin e energjisë elektrike me kosto të ultë, duke synuar kështu rritjen e efijencës në përdorimin e energjisë elektrike.

Ndarja në këtë rast bazohet në kapacitetet mesatare historike prodhuese të KEK-ut të ofruara për FSHU-në, gjatë 5 viteve të fundit (2017 – 2021). Kjo më pas ndahet në mënyrë të barabartë në të gjitha Pikat Matëse nën FSHU, duke përfshirë Pikat Matëse për konsumatorët e lidhur në 35 kV, 10 kV, amvisëritë, bizneset dhe ndriçimin publik). Prodhimi mesatar vjetor i ndarë i energjisë elektrike për çdo pikë matje është ~600 kWh/muaj që është edhe niveli i propozuar i BTN-së me këtë metodologji.

Sipas të dhënave të KEDS-it, konsumin prej 600 kWh e tejkalojnë 31% të konsumatorëve të amvisërisë gjatë sezonës së dimrit ndërsa 21% të konsumatorëve gjatë sezonës së verës.

5.6 Propozimi i ZRRE për strukturën tarifore

Duke pasur parasysh këto që u thanë më lartë, ZRRE propozon që për konsumatorët shtëpiak të aplikohet strukturë tarifore me bllok të vendosur në 600 kWh ku blloku i parë reflekton tarifë që mbulon koston mesatare të sistemit dhe tarifa mbi bllok që reflekton më afër koston e energjisë së importuar.



6 Tarifat e propozuara nga ZRRE

Në një proces të ndarë të shqyrtimit të jashtëzakonshëm, të publikuar në ueb-faqen e ZRRE-së krahas këtij raporti, ZRRE ka vlerësuar se të Hyrat Maksimale të Lejuara që mbulojnë kostot e arsyeshme të shërbimit me energji elektrike janë €446.7 milionë. Kjo pjesë e raportit konsultativ ofron propozimin e ZRRE-së për nivelin e tarifave të energjisë elektrike që do të jenë të aplikueshme për periudhën 1 shkurt 2022-31 mars 2023 për të mbluar nivelin e kostove të arsyeshme dhe është e strukturuar si vijon:

- Pjesa 6.1 paraqet vlerësimin e ZRRE për tarifatat që reflektojnë koston e shërbimit;
- Pjesa 6.2 paraqet vlerësimin pas subvencionit të Qeverisë së Republikës së Kosovës;

6.1 Përcaktimi i tarifës në nivel që reflekton koston e sistemit

Siç u tha më lart, niveli i të hyrave maksimale të lejuara për të mbuluar kostot e sistemit, dhe që ndërlidhet me kostot e larta të importit, është vlerësuar në një raport të ndarë të ZRRE-së dhe arrin nivelin prej €446.7 milionë. Niveli ekzistues i tarifave, aplikuar sipas strukturës ekzistuese tarifore, mund të gjenerojnë €314 milionë. Mbulimi i ndryshimit në mes të kostove të nevojshme të sistemit dhe atyre që mund të gjenerohen nga tarifatat ekzistuese, pra ndryshimit prej €132.7 milionë, do të nënkuptonte rritje lineare të tarifave në vlerë prej 42%.

Megjithatë, në pajtim me propozimin e dhënë në Pjesën 5 të këtij raporti, ZRRE propozon që kostot shtesë të mbulohen përmes tarifës së bllokut progresiv. Kjo siguron që tarifa e bllokut për konsum deri në 600 kWh, që mund të mbulohet përmes kapaciteteve prodhuese në Kosovë, të reflektojë kostot mesatare të sistemit të ngjashme me tarifën ekzistuese, ndërsa tarifa për konsum mbi 600 kWh - për të cilën duhet të importohet energjia - të reflektojë koston e importit të kësaj energjie.

Sipas të dhënave të shitjeve të energjisë elektrike, mbulimi i kostove do të nënkuptonte aplikim të tarifave si më poshtë:

- Rritje prej 9% të komponentëve të energjisë të tarifave të konsumatorëve biznesor;
- Rritje prej 9% të tarifave të energjisë së konsumatorëve shtëpiak për nivelin e konsumit deri në 600 kWh; dhe,
- Aplikim të tarifës prej 0.21 €/kWh për energjinë e konsumuar në kohën e tarifës së lartë dhe 0.09 €/kWh për energjinë e konsumuar në tarifën e ulët.

6.1.1 Ndikimi i propozimit tarifar në faturat e konsumatorëve shtëpiak

Në këtë pjesë të raportit ofrojmë një analizë të ndikimit të propozimit të ZRRE-së në faturat e konsumatorëve shtëpiak, për nivele të ndryshme të konsumit:

- A. Konsumatori me konsum 300 kWh/muaj – Në bazë të legjislacionit në Kosovë vlerësohet si energjia nevojshme për të mbuluar nevojat esenciale për një familje 4 antarëshe. Gjatë vitit, 20.5% e konsumatorëve nuk e kalojnë këtë prag në asnjë muaj gjatë vitit.



- B. Konsumatori me konsum 450 kWh/muaj – paraqet konsumin mesatar të një konsumatori të amvisërisë gjatë vitit. Bazuar në të dhënat e KEDS-it, konsumi mesatar (nga viti 2012 – 2020) nga amvisëritë që konsumojnë mbi 300 kWh/muaj, është ~ 460 kWh/muaj. Konsumi mesatar në vitin 2021 për konsumatorët e amvisërive që konsumojnë mbi 300 kWh/muaj është rreth 440 kWh/muaj. Gjatë vitit, 44% e konsumatorëve nuk e kalojnë këtë prag në asnjë muaj gjatë vitit.
- C. Konsumatori me konsum 600 kWh/muaj – paraqet konsumin bazik minimal të një konsumatori me ngrohje elektrike gjatë dimrit, në bazë të analizave gjatë vendosjes së bllokut në tarifën e kaluara, 69% të konsumatorëve nuk e kalojnë këtë prag në asnjë muaj gjatë vitit, dhe 79% të konsumatorëve nuk e kalojnë këtë nivel gjatë muajve të verës.
- D. Konsumatori me konsum 800 kWh/muaj – paraqet një konsumator me konsum mbi bllokun e propozuar.
- E. Konsumatori me konsum 1000 kWh/muaj – paraqet një konsumator me konsum më të lartë të energjisë elektrike.

Nëse supozojmë që konsumi i energjisë raporti tarifë e lartë/tarifë e ulët është e barabartë me mesataren e realizuar, ndikimi i propozimit të ZRRE-së në tarifën e konsumatorëve shtëpiak është si në tabelën në vijim:

Tabela 4 Ndikimi i propozimit tarifor në faturën mujore të konsumatorëve shtëpiak, sipas nivelit të konsumit⁴

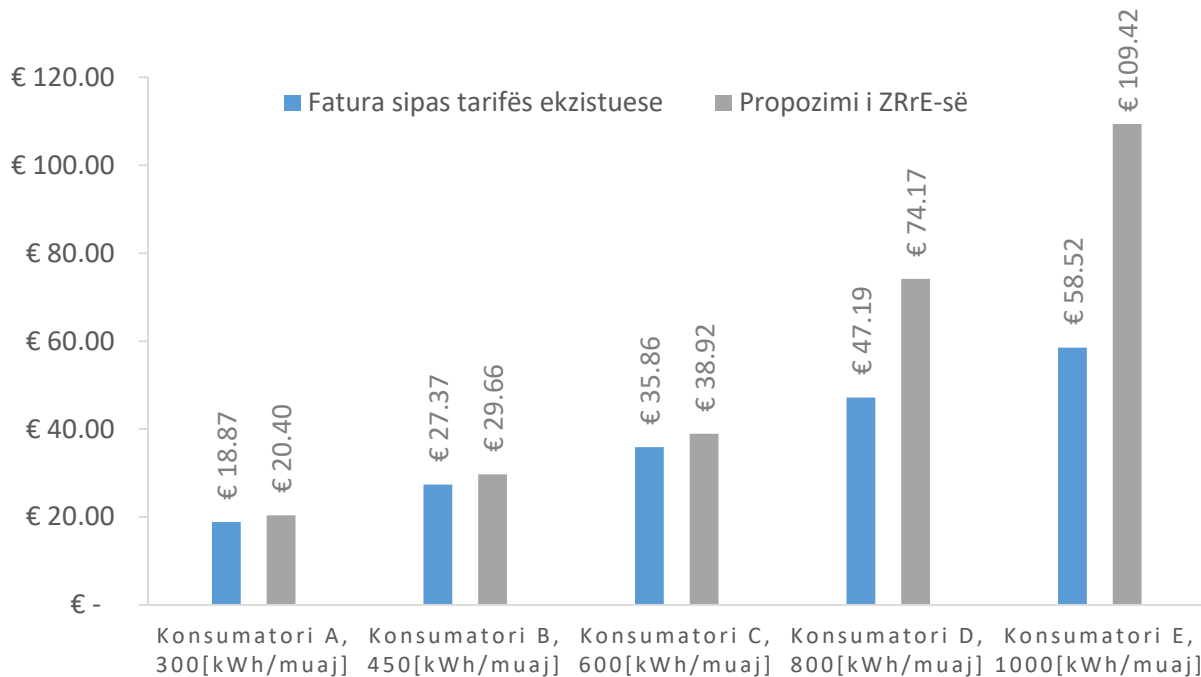
Konsumatori	A	B	C	D	E
Konsumi mujor	300 kWh	450 kWh	600 kWh	800 kWh	1000 kWh
Fatura ekzistuese	€ 18.87	€ 27.37	€ 35.86	€ 47.19	€ 58.52
Propozimi i ZRRE	€ 20.40	€ 29.66	€ 38.92	€ 74.17	€ 109.42
Ndryshimi (rritja)	€ 1.53	€ 2.29	€ 3.06	€ 26.98	€ 50.89

Si pasojë e tarifës së ndryshuar, fatura mesatare në Kosovë rritet për 2.29 euro në muaj, fatura e konsumatorit që konsumon në bllok rritet për 3.06 euro në muaj, fatura e konsumatorit me 800 kWh rritet për 26.98 euro në muaj ndërsa ajo e konsumatorit me 1000 kWh rritet për 50.89 euro në muaj.

⁴ Të gjitha vlerat përfshijnë TVSH-në



Figura 7 Ndikimi i propozimit tarifor në faturën mujore të konsumatorëve shtëpiak (të gjitha çmimet me TVSH)



Struktura tarifore me bllok (600 kWh), e propozuar nga ZRRE, përkrahë konsumatorët me nivel të ulët të konsumit dhe nxitë efijencën e energjisë për konsumatorët mbi bllok. Ndryshimi në nivel të tarifës dhe në kosto është reflektim direkt i faktit që konsumi deri në 600 kWh në muaj për çdo konsumator mund të ofrohet me kapacitetet prodhuese të Kosovës dhe nuk kërkon pjesëmarrje të madhe të importit. Për të furnizuar konsumatorët që konsumojnë më shumë energji se ajo që mund të ofrohet me kapacitetet vendore (600 kWh) duhet të blihet energji nga importi dhe tarifa për konsumin mbi 600 kWh duhet të reflektojë çmimin e importit.

6.2 Subvencioni nga Qeveria e Republikës së Kosovës

Ministria e Ekonomisë është zotuar se do të ndajë 75 milionë € për të zbutur ndikimin e kizës energjetike në tarifën e energjisë elektrike. Subvencionet paraqesin të ardhura për sektorin që nuk është e nevojshme të mbulohen nga tarifën e energjisë elektrike dhe, rrjedhimisht, zbusin rritjen e tarifës së energjisë elektrike.

Kështu, nëse të hyrat shtesë që duhet të mbulohen nga rritja e tarifave janë €132.7 milionë dhe Qeveria zotohet se do të mbulojë €75 milionë, kjo nënkupton që ndryshimi efektiv që duhet të mbulohet nga tarifën e reja është €57.7 milionë.

Ndikimi i subvencionit të qeverisë ulë presionin për rritjen e tarifës si më poshtë:

- Tarifa për konsumatorët biznesorë mbetet me 0% rritje;



- Tarifa për konsumatorët shtëpiak mbetet me 0% rritje deri në konsumin prej 600 kWh; dhe
- Tarifa për konsumatorët shtëpiak për konsumin mbi 600 kWh reduktohet nga 0.21 eur/kWh për energjinë e konsumuar në kohën e tarifës së lartë dhe 0.09 eur/kWh për energjinë e konsumuar jashtë saj në 0.14 eur/kWh për energjinë në tarifë të lartë dhe 0.06 eur/kWh për energjinë jashtë saj.

6.2.1 Ndikimi i propozimit tarifor në faturat e konsumatorëve shtëpiak

Subvencioni i dhënë nga Qeveria efektisht ndikon që tarifat e konsumatorëve biznesorë të mos pësojnë rritje dhe faturat për konsumatorët shtëpiak të mos rriten për konsumin që mund të ofrohet me tarifën ekzistuese nga kapacitetet vendore në Kosovë (deri në 600 kWh për muaj).

Tabela 5 Ndikimi i subvencionit në tarifat finale të energjisë elektrike

Konsumatori	A	B	C	D	E
Konsumi mujor	300 kWh	450 kWh	600 kWh	800 kWh	1000 kWh
Fatura ekzistuese	€ 18.87	€ 27.37	€ 35.86	€ 47.19	€ 58.52
Propozimi i ZRRE	€ 20.40	€ 29.66	€ 38.92	€ 74.17	€ 109.42
Propozimi i ZRRE pas subvencionit	€ 18.87	€ 27.37	€ 35.86	€ 59.50	€ 83.14
Rritja (pas subvencionit)	€ 0	€ 0	€ 0	€ 12.31	€ 24.62

Rritja e tarifës pas subvencionit ndikon në rritje të faturës në vlerë prej €12.31 për konsumatorin me 800 kWh në muaj dhe €24.62 për konsumatorin me 1000 kWh në muaj.



Figura 8 Ndikimi i propozimit tarifar në faturën mujore të konsumatorëve shtëpiak pas subvencionit të Qeverisë së Kosovës (të gjitha çmimet me TVSH)

